

Abb. 4. — Stenogastrer Hinterleib vom *Teleutomyrmex*-♀. Aufsichtsbild. — a) Kropf; b) Valvula cardiaca; c) Mitteldarm; d) Valvula pylorica; e) Rektum; f) Rektalpapille; g) Anus; h) Malpighigefäße; i) Ovar; j) Paariger Eileiter; k) Receptaculum seminis; l) Unpaarer Eileiter; m) Bursa copulatrix.

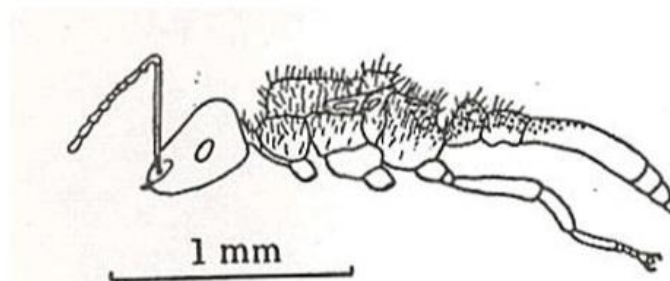


Abb. 10. — *Teleutomymex*-♀.  
Die Lage der Drüsenhaare ist mit Strichen, die Lage der Chitinporen mit Punkten angedeutet.

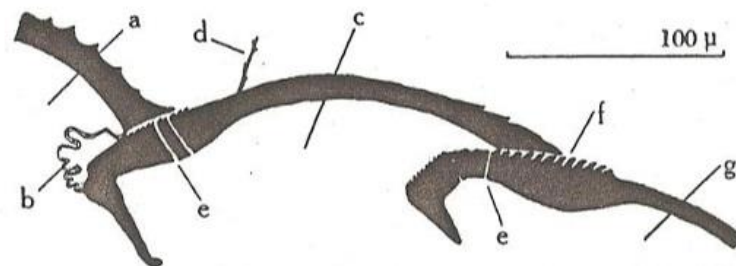


Abb. 15. — Stridulationsapparat vom *Teleutomymex*-♀. — a) Petiolus ; b) Intersegmentalhaut ; c) Postpetiolus ; d) Pinselhaar ; e) Chitinporen ; f) Chitinleisten ; g) Abdomen.

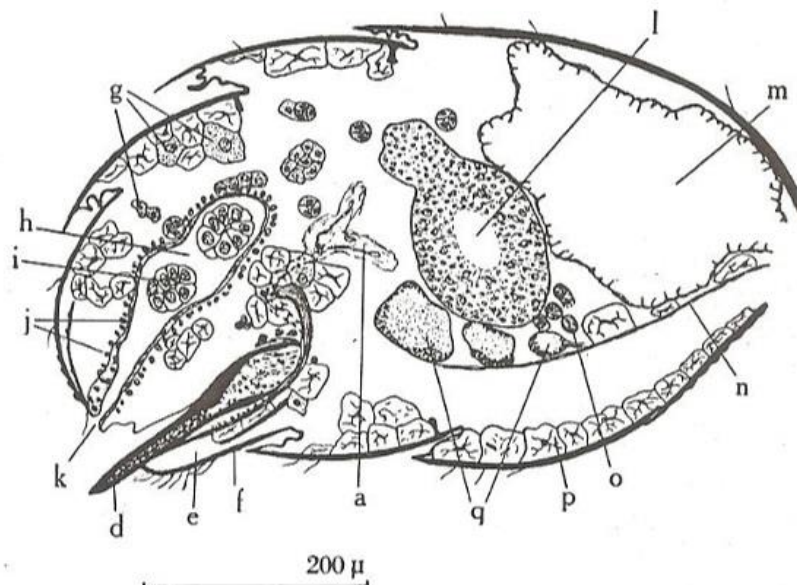


Abb. 16 a. — Stachelapparat vom *Teleutomymex*-♀. — a) Giftblase ; d) Stachel ; e) Vagina ; g) Oenocyten ; h) Rektum ; i) Rektalpapille ; j) Muskulatur ; k) Anus ; l) Mitteldarm ; m) Kropf ; n) Diaphragma ; o) Mälpighigefässe ; p) Fettzellen ; q) Ganglien.

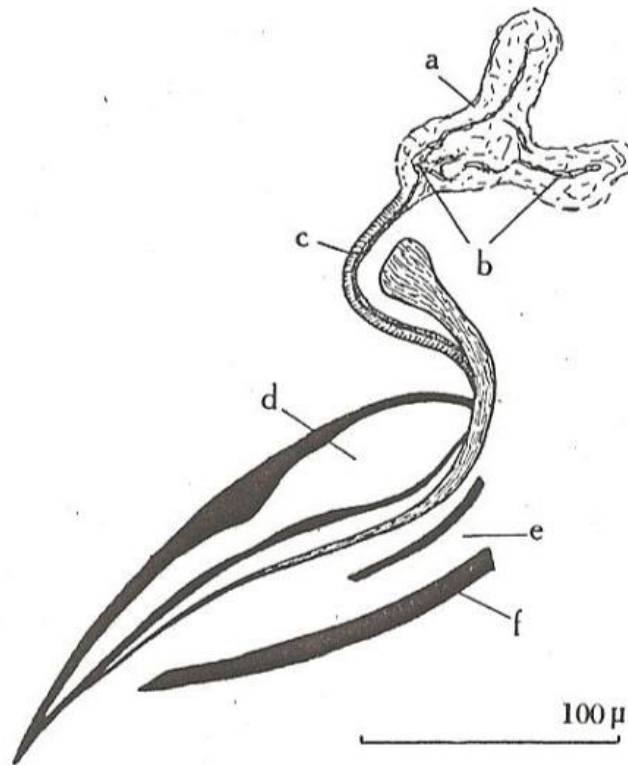


Abb. 16 b. — Stachelapparat vom *Teleutomyrmex*-♀, vergrößert. —  
a) Giftblase; b) Lumen der Gift-  
blase; c) Ausführgang der Gift-  
blase; d) Stachel; e) Vagina;  
f) 4. Sternit.

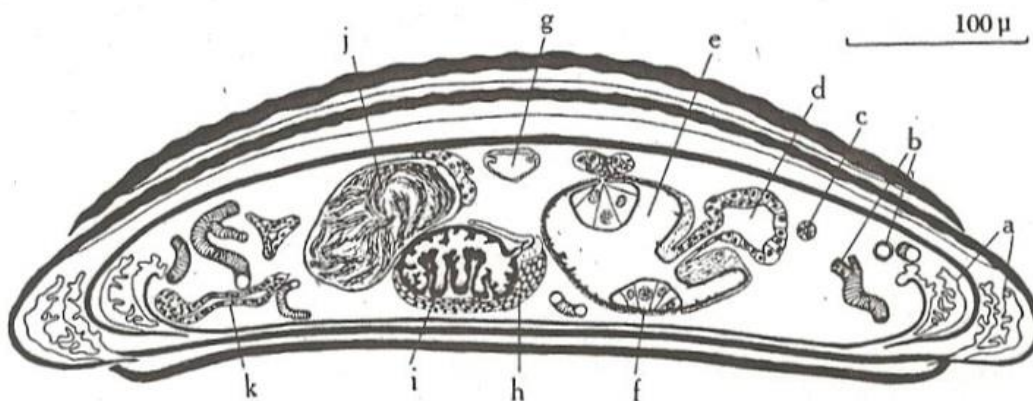


Abb. 20. — Querschnitt durch stenogastrischen Hinterleib vom *Teleutomyrmex*-♀. —  
a) Intersegmentalhäute; b) Tracheen; c) Malpighigefäss; d) Intestinum; e) Rektum;  
f) Rektalpapille; g) Herz; h) Muskulatur; i) Unpaarer Eileiter; j) Receptaculum  
seminis; k) Giftdrüse.



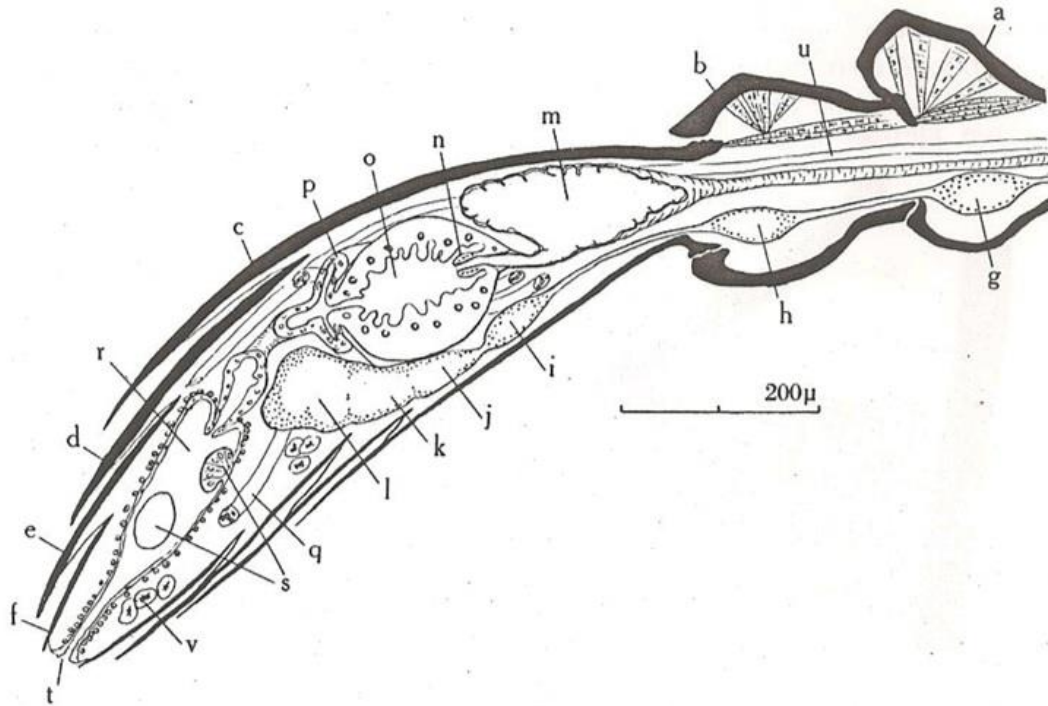


Abb. 21. — Halbschematischer Sagittalschnitt durch Hinterleib vom *Teleutomyrmex*-♀.  
 — a) Petiolus; b) Postpetiolus; c) Tergit 1; d) Tergit 2; e) Tergit 3; f) Tergit 4;  
 g) Ganglion 6; h) Gangl. 7; i) Gangl. 8; j) Gangl. 9; k) Gangl. 10; l) Gangl. 11—13;  
 m) Kropf; n) Valvula cardiaca; o) Mitteldarm; p) Abgang der Malpighigefäße;  
 q) Malpighigefäß; r) Rektum; s) Rektalpapillen; t) Anus; u) Rückengefäß;  
 v) Fettzellen.

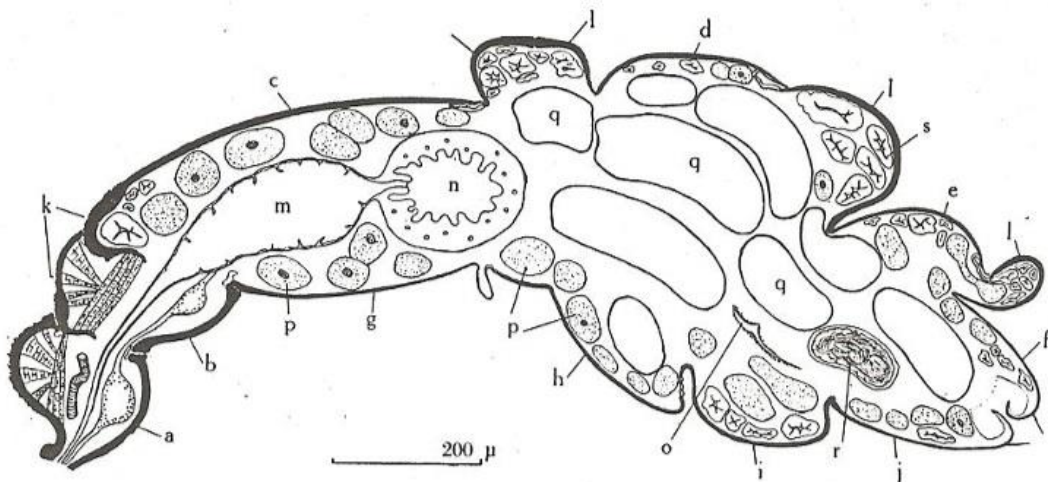


Abb. 25. — Sagittalschnitt durch den physogastrischen Hinterleib eines *Teleutomyrmex*-♀.  
 — a) Petiolus; b) Postpetiolus; c) Gastertergit 1; d) Tergit 2; e) Tergit 3; f) Tergit 4;  
 g) Sternit 1; h) Sternit 2; i) Sternit 3; j) Sternit 4; k) Poren im Chitin; l) Inter-  
 segmentalhaut; m) Vorderdarm; n) Mitteldarm; o) Enddarm (zusammengedrückt);  
 p) Unreife Eizellen; q) Reife Eizellen; r) Receptaculum seminis; s) Fettzellen.

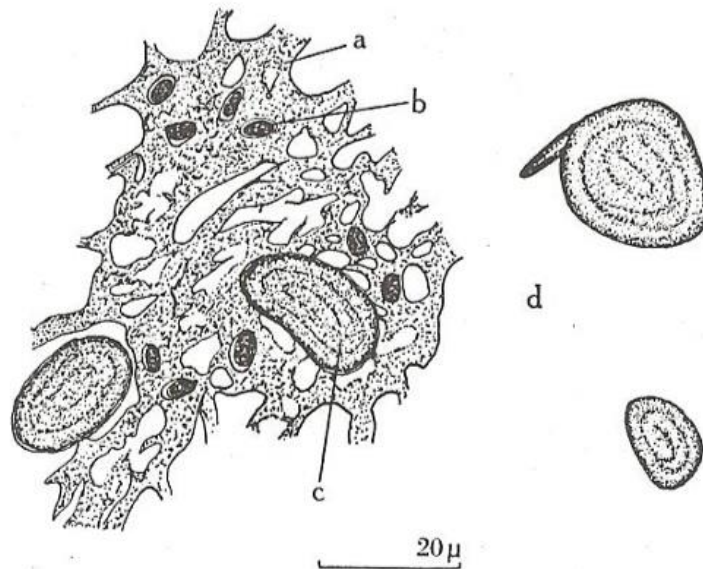


Abb. 26. — Schnitt durch Flugmuskulatur eines *Teleutomyrmex*-♀ mit Nematoden. — a) Stark degenerierte, indirekte Flugmuskulatur; b) Zellen mit grossen Kernen, evt. (Haemocyten); c) Cysten; d) Nematodencysten herausgezeichnet, oben : infolge Präparation Körperenden aus Cyste herausragend, unten : Cyste geschlossen.

Figs. 4, 10, 15, 16a, 16b, 20, 21, 25, 26: from Gösswald, K., 1953; Schweizerische Entomologische Gesellschaft.

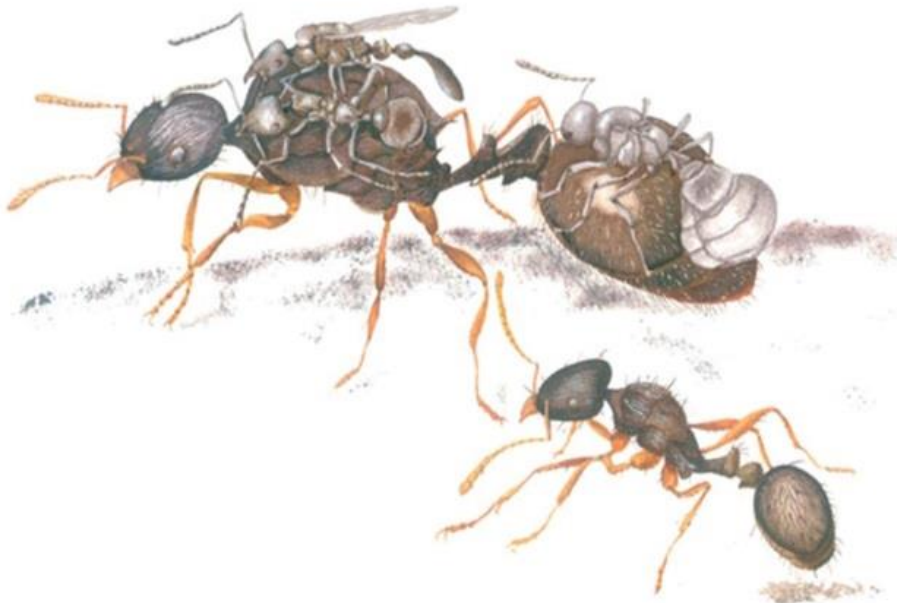
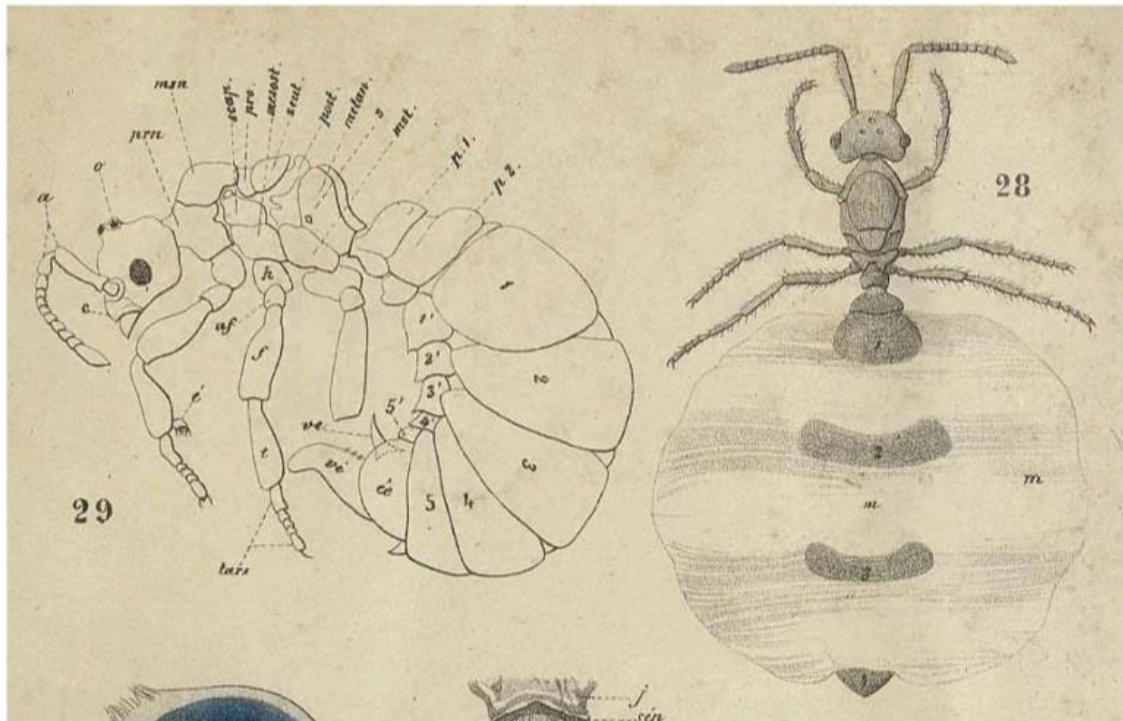


Fig. 13.13, *Teleutomyrmex schneideri* et *Tetramorium caespitum*.

Fig. 13.13: from Passera, L. and Aron, S., 2005; CNRS, Ottawa.





Part from Plate 2. Fig. 28 = Femelle féconde de l'*Anergates atratulus*, vue de dessus. Fig. 29 = *Anergates atratulus* male, vu de côté, dans son attitude habituelle.

Plate 2: from Forel, A., 1874; Allgemeine Schweizerische Gesellschaft für die Gesamten Naturwissenschaften.

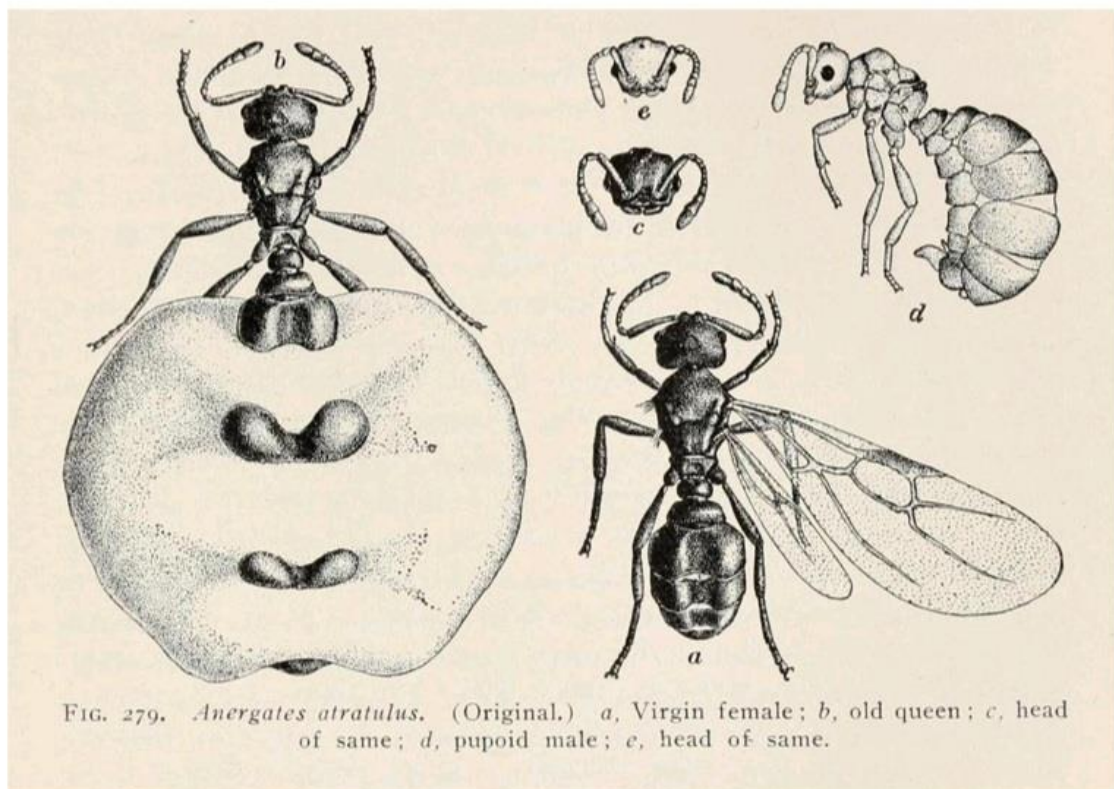


FIG. 279. *Anergates atratulus*. (Original.) a, Virgin female; b, old queen; c, head of same; d, pupoid male; e, head of same.

Fig. 279: from Wheeler, W. M., 1910; Columbia University Press.